



高齢者宅へ“配食ボランティア”



防災訓練で“視覚障害のある人の手引き訓練”



自助具の製作・体験“北区民春まつり”



地域生活を支援するための“生活支援員学習会”



山間地域における“脳トレーニング”



笑う門には福(祉) 来たる  
“ボランティアグループ活動助成事業公開審査会”



大学と地域との交流“休耕田プロジェクト”



地域の取組をみんなで共有“シンポジウム”

ココロをつなぐ。まちが育つ。



社会福祉法人  
京都市北区社会福祉協議会

## 賛助会員加入のお願い

日頃は、北区社会福祉協議会の取り組みにご理解とご協力を賜り、厚くお礼申し上げます。

さて、本会では、「住民それぞれが、お互いの存在を認め合い、共感しあえるまちづくり」、「さまざまな人たちが出会い、つながることによるいきいきとした住民活動の充実」を目指し、さまざまな取り組みをすすめてまいります。

つきましては、社会福祉協議会の活動にご賛同いただき、賛助会員加入のご協力をいただきますようよろしくお願い申し上げます。

社会福祉法人 京都市北区社会福祉協議会  
会長 森 貞子

# 住民それぞれが、お互いの存在を認め合い、 共感しあえるまちづくり

## さまざまな人たちが出会い、つながることによる いきいきとした住民活動の充実

社会福祉協議会では、  
高齢であっても、障害があっても、介護中であっても、子育て中であっても、  
誰もが同じ地域に住み暮らす住民として、お互いに支えあいながら、  
誰もが安心して暮らせる福祉のまちづくりをすすめています。

みなさまからお寄せいただく賛助会費は、  
高齢や障害のある方、子育て中の方々のふれあう活動や支える活動、  
福祉に対する理解の輪をひろげるための広報啓発や研修事業の実施、  
また、各種団体などがおこなう福祉事業への支援など、  
区民の生活に密着した活動をすすめるための大切な財源となります。

また、賛助会員に加入していただくことにより、  
地域福祉活動への関心と参加意識を高めていただけることへの期待もあります。

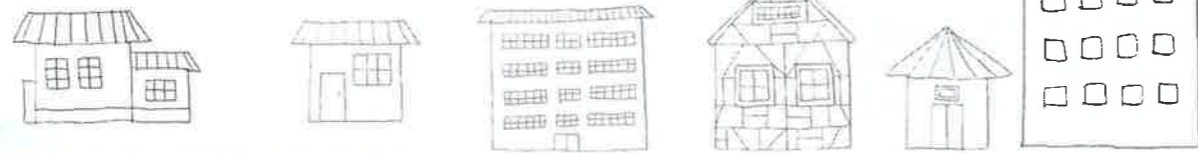
### 昨年度(平成21年度)の実績

総額 **9,352,250円** (寄付扱い含む)

ご支援ありがとうございました!

**個人**  
7,501件  
(8,315口)

**団体・企業**  
51件  
(59口)



### 賛助会員 募集のあらまし

#### ▶ 賛助会費

個人 = 1口 1,000円/年(1口以上) 団体・企業 = 1口 10,000円/年(1口以上)  
大口の会費を納入された場合は、5千円を超える分の税控除が受けられます

#### ▶ 募集期間

各学区により募集期間が異なります。詳しくは、各学区社協会長までお問い合わせください。

#### ▶ 賛助会費の用途

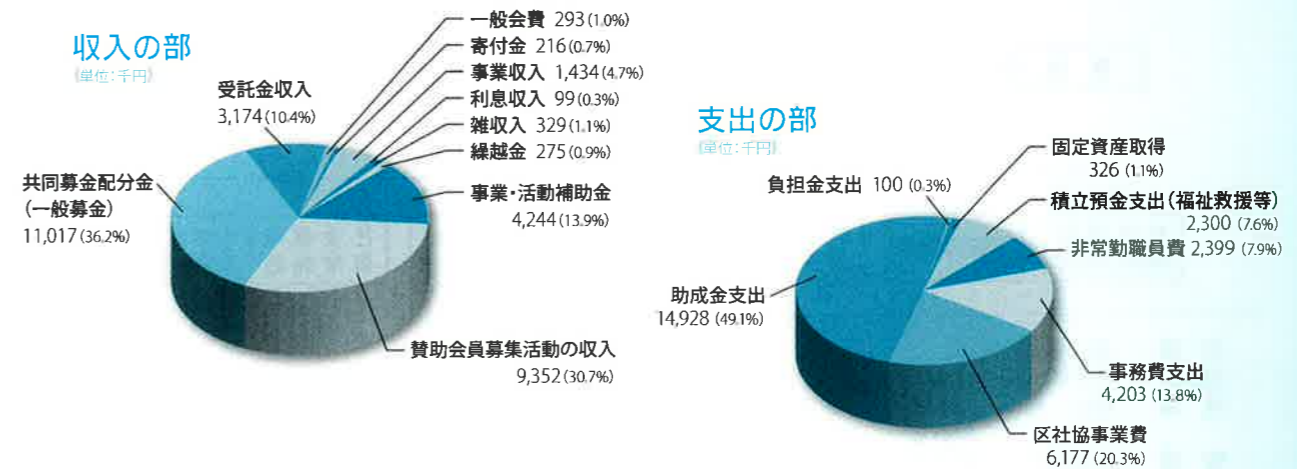
平成22年度に実施する学区社協活動の充実や福祉事業などに有効に活用させていただきます。

#### ▶ 加入の手続き

学区役員などお世話いただく方が訪問させていただきます。賛助会員申込書に必要事項を記入の上、会費と一緒に封筒に入れてお渡しく下さい。領収書をお渡しいたします。

平成21年度 事業総額 **30,432,183円**

※正規職員人件費の、27,590,000円(法定福利費等含む)は、全額、市社協から補助されています。



#### 〈区社協事業費〉※主な事業

- 北区ボランティアセンター事業
  - ・ボランティアグループ交流会
  - ・各種ボランティア入門講座
  - ・災害時における要配慮者支援の取組
  - ・活動機材や会議室貸出等
- 地域福祉権利擁護事業  
(認知症や障害のある方の日常生活の支援)
- 生活福祉資金貸付・返済の相談窓口  
(低所得世帯等への資金貸付)
- FUNAOKA STANDARD 2009  
(障害者施設を中心とした福祉まつり)
- バリアフリー映画上映会

#### 〈助成金支出〉

- 学区社協への助成金 ※ ( ) は、助成学区数
  - ・基本助成(18)
  - ・在宅老人ふれあい事業(15)
  - ・子育てサロン事業(3)
  - ・ボランティア育成事業(13)
  - ・健康すこやか学級事業(12)
- 各種団体への助成金 ※ ( ) は、助成団体数
  - ・賛助会員増強活動費(18)
  - ・障害者地域交流事業(8)
  - ・布団丸洗い乾燥サービス事業(11)
  - ・広報紙発行事業(10)
  - ・社会福祉関係団体(11)
  - ・社会福祉施設(10)
  - ・ネットワーク事業(3)
  - ・社会福祉事業団体(5)
  - ・実行委員会事業(5)
  - ・ボランティアグループ(7)



バリアフリー映画上映会“自主製品の販売”



マンション住民を対象に“健康教室”



悪徳商法に引っかからないために“学習会”



視覚障害について学ぶ“点字教室”

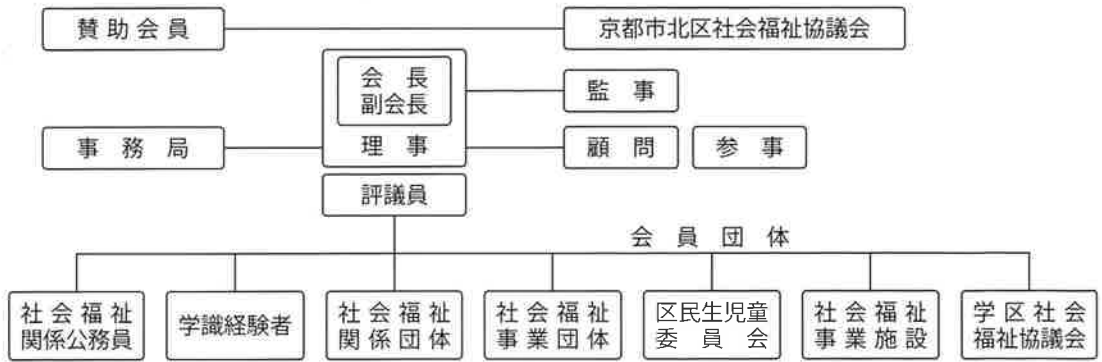


災害時における支援を考える“講演会”



福祉のおまつり“FUNAOKA STANDARD”

# 組織図



会長	森 貞子								
副会長	鈴木源太郎	後藤重義	大野緑朗						
理事	最上 勲	森本隆光	黒田清太郎	後藤重義	森 貞子	中田正信	大野緑朗		
	粟津浩一	谷田恭一	中西菊之助	渡邊昭一	鈴木源太郎	大西貞子	折坂義雄	吉原右幸	
監事	山田敬一	村内義廣	小倉 毅						
学区社会福祉協議会会長									
	中本理一(上賀茂)	西田輝雄(大宮)	最上 勲(鷹峯)		北村 脩(衣笠)		立川博司(金閣)		
	服部秀智(大將軍)	森本隆光(待鳳)	拝師武躬(紫竹)		黒田清太郎(鳳徳)		高田津也子(元町)		
	後藤重義(楽只)	中嶋重男(柏野)	林 正則(紫野)		森 貞子(紫明)		中田正信(中川)		
	西 善次(小野郷)	波多野隆志(雲ヶ畑)	大野緑朗(柊野)						

## 会員団体一覧

(平成22年4月1日現在)

### ■ 学区社会福祉協議会

上賀茂 社会福祉協議会  
 大宮 社会福祉協議会  
 鷹峯 社会福祉協議会  
 衣笠 社会福祉協議会  
 金閣 社会福祉協議会  
 大將軍 社会福祉協議会  
 待鳳 社会福祉協議会  
 紫竹 社会福祉協議会  
 鳳徳 社会福祉協議会  
 元町 社会福祉協議会  
 楽只 社会福祉協議会  
 柏野 社会福祉協議会  
 紫野 社会福祉協議会  
 紫明 社会福祉協議会  
 中川 社会福祉協議会  
 小野郷 社会福祉協議会  
 雲ヶ畑 社会福祉協議会  
 柊野 社会福祉協議会

### ■ 社会福祉事業施設

特別養護老人ホームヴィラ上賀茂  
 京都市柊野特別養護老人ホーム  
 原谷こぶしの里  
 特別養護老人ホーム紫野  
 特別養護老人ホーム和順の里  
 京都市衣笠老人デイサービスセンター  
 京都市北老人福祉センター  
 京都 聖 嬰 会  
 白 川 学 園  
 ひなどり学園  
 聖ヨゼフ整肢園  
 京都市西賀茂児童館  
 京都市大宮西野山児童館  
 京都市紫野児童館  
 京都市楽只児童館  
 柊 野 児 童 館  
 たかつかさ児童館  
 京都市紫竹児童館  
 京都市上賀茂児童館  
 京都市紫野児童館  
 みょうしゅう児童館  
 紫 野 保 育 園  
 妙 林 苑 保 育 園  
 衣 笠 保 育 園  
 洛 陽 保 育 園  
 白 い 鳩 保 育 園

旭ヶ丘保育園  
 待 鳳 保 育 園  
 柊 野 保 育 園  
 上 賀 茂 保 育 園  
 洛 北 幼 児 園  
 上 総 幼 児 園  
 大 徳 寺 保 育 園  
 さ つ き 保 育 園  
 の ぞ み 保 育 園  
 大 宮 保 育 所  
 鷹ヶ峯保育園  
 たかつかさ保育園  
 妙 秀 保 育 園  
 アイアイハウス  
 京都市紫野障害者授産所  
 京都ライトハウス  
 衣 笠 授 産 所  
 YOUYOU館  
 リンデン  
 ゆいまある  
 京 都 マ ッ ク  
 恒 河 沙  
 ワークショップ北山  
 むつみの家  
 鷹峯居宅支援センター

### ■ 区民生児童委員協議会

北区民生児童委員会

### ■ 社会福祉事業団体

北区長寿クラブ連合会  
 北区母子寡婦福祉会  
 北区遺族会  
 北区身体障害者団体連合会  
 京都手をつなぐ育成会北支部

### ■ 社会福祉関係団体

京都府共同募金会北地区支会  
 日赤京都府支部北地区奉仕団  
 北区保護司会  
 北少年補導委員会  
 北区青少年育成協議会  
 北区更生保護女性会  
 京都市北献血推進実行委員会  
 北区地域女性連合会  
 北 消 防 団  
 北保健協議会連合会  
 北区市政協力委員連絡協議会会長会  
 北区交通安全推進連合会  
 北区体育振興会連合会  
 京都北医師会

## 社会福祉協議会

私たちの身の回りには、高齢化問題をはじめ様々な福祉問題があります。こうした地域内の福祉問題を解決させていくためには住民が協力して活動していくことが必要です。その共同活動をおこなう常設的な場として社会福祉協議会があります。

社会福祉協議会は、国の政策により昭和26年に中央社会福祉協議会(現在の全国社会福祉協議会)として設立された組織です。この全国社会福祉協議会の設立をきっかけに、都道府県社会福祉協議会、さらに市町村に至るまで社会福祉協議会が設立される中、京都市では、昭和27年に京都市社会福祉協議会が設立され、区・学区に至るまで組織化されました。

北区においても、昭和30年の分区に伴い、北区社会福祉協議会が任意の組織として発足。その後平成2年の社会福祉事業法改正により、平成5年10月1日、社会福祉事業法(現、社会福祉法)に基づく社会福祉法人として設立されました。